

6

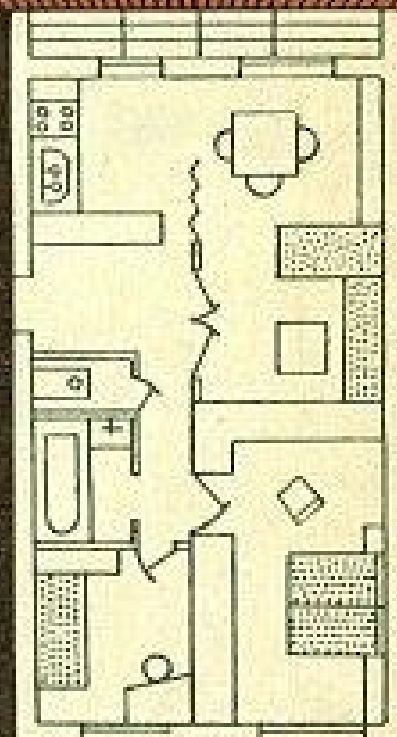
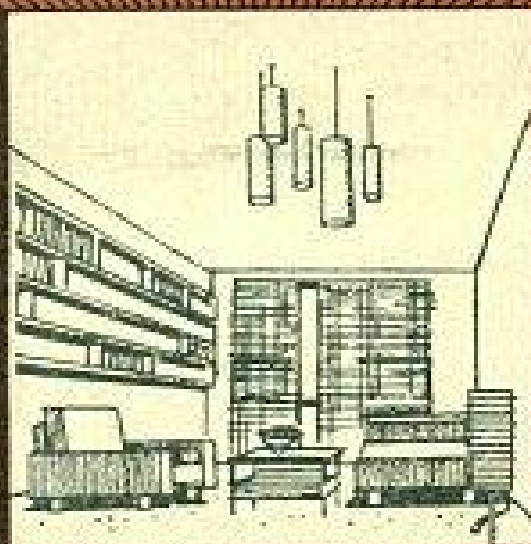
1970

Б. М. МЕРЖАНОВ ИНТЕРЬЕР ЖИЛИЩА

СЕРИЯ



СТРОИТЕЛЬСТВО И АРХИТЕКТУРА



И Н Т Е Р Ь Е Р
Ж И Л И Щ А

Б. М. Мержанов,
кандидат архитектуры

ИЗДАТЕЛЬСТВО «ЗНАНИЕ»
Москва 1970

Ежегодно миллионы советских людей переезжают в новые квартиры. Они хотят сделать свое жилище современным, комфортабельным, красивым. А для этого многим новоселам нужен совет специалиста.

Однако дать конкретные рекомендации по оборудованию и мебелировке каждой новой квартиры — это значит предложить миллион вариантов, равно столько, сколько появляется новых квартир. Ведь организация жизни и быта в двух одинаковых квартирах будет совершенно различной даже при одинаковом количестве, но разном составе членов семьи. Например, супружеская пара с маленьким ребенком предъявит совершенно иные требования к квартире, чем, скажем, семья, состоящая из трех взрослых.

Поэтому данная брошюра дает не только конкретные рекомендации — «золотые советы». Главная задача, которую ставит перед собой автор, — ввести читателя в творческую лабораторию архитекторов, работающих в области интерьера жилища, рассказать о мебелировке современной квартиры, о взаимосвязи жилых и подсобных помещений, рассмотреть назначения и возможности использования отдельных комнат.

Последнее слово в завершении внутреннего благоустройства и убранства квартиры принадлежит новоселам. Но новоселу приходится нелегко, ведь архитекторы запроектировали, а строители построили для него определенную квартиру, художники-конструкторы сделали для нее ту или иную мебель, инженеры-машинистры — новые виды холодильников и стиральных машин, художники-прикладники — рисунки тканей, ковры, керамические изделия. Новоселу остается выбрать среди этих многих предметов оборудования или убранства тот единственный «свой» предмет, который будет полезен именно его семье и займет достойное место в интерьере его квартиры.

Поэтому прежде всего мы будем говорить здесь о тех основных и общих принципах (иллюстрируя их конкретными примерами) создания современного интерьера, без знания которых нельзя создать полноценное, отвечающее требованиям сегодняшнего дня, комфортабельное жилище.

Мы хотим, чтобы читатели поняли, какую важную роль в жизни человека играет правильно организованный интерьер. И если эта брошюра поможет им с увлечением, а главное, целенаправленно, заняться созданием собственного удобного и красивого жилища, автор сможет считать свою задачу выполненной.

СОДЕРЖАНИЕ

Квартира	3
Оборудование квартиры	14
Отделка квартиры	38

**БОРИС МИРОНОВИЧ МЕРЖАНОВ
ИНТЕРЬЕР ЖИЛИЩА**

Редактор И. В. Фролова
Худож. редактор В. Н. Ковалев
Техн. редактор Г. И. Качалова
Корректор Н. И. Яшина
Обложка П. А. Шорчев

3-2-1

Т. п. 1969 г. — № 118

392
М 52

А 04666. Сдано в набор 3.IV 1970 г. Подписано к печати 11.V 1970 г. Формат бумаги 60x90 мм. Бумага типографская № 3. Бум. л. 15. Печ. л. 30. Уч.-изд. л. 2,93. Тираж 110 000 экз. Издательство «Знание», Москва, Центр, Новояр. пл., д. 30. Заказ 874. Типография изд-ва «Знание», Москва, Центр, Носов пл., д. 24. Цена 9 коп.

Заканчивается разработка новых типовых проектов жилых домов на период строительства 1971—1975 гг. В научно-исследовательских и проектных организациях намечаются пути повышения комфортабельности квартир, улучшения их интерьера в целом и составляющих его элементов. Такими элементами, определяющими общий уровень жилища и характер его интерьера, являются планировка, оборудование, отделка, мебелировка и убранство квартиры. При создании новых типов квартир широко используются последние научные и технические данные в области рациональной организации и оборудования жилища.

Специфические черты планировки новых квартир — компактность, короткие удобные связи жилых и подсобных помещений, увеличение количества комнат за счет некоторого уменьшения площадей комнат, рассчитанных на проживание одного человека, применение таких конструктивных систем (например, с широким шагом опорных конструкций), которые давали бы возможность создания так называемой вариантной планировки квартир, более полно удовлетворяющей потребности семей различного состава.

Большое внимание при проектировании новых квартир уделяется вопросам их благоустройства и оборудования. В частности, разрабатываются новые виды санитарно-технического оборудования, стационарной кухонной и встроенной мебели.

К числу задач, решаемых архитекторами, относятся определение типов квартир для семей различного количественного состава, создание квартир с обильным светом, благоприятной ориентацией, хорошей проветриваемостью и достаточными размерами помещений. Из поля зрения архитектора не должна выпадать и определенная взаимосвязь помещений квартиры, помогающая новоселу правильно организовать быт своей семьи и рационально расставить мебель.

Как новоселу организовать интерьер своей квартиры?

Интерьер — это внутреннее пространство помещений, среда, в которой живет человек. Интерьер жилого дома имеет для человека большое значение, так как в домашней обстановке проходит значительная часть его жизни. Дома отдыхают, занимаются домашним хозяйством, учатся, принимают гостей. Наконец, дома растут и воспитываются наши дети; здесь им прививают культурные навыки, хороший вкус. Поэтому организация, оборудование и убранство квартиры дол-

жны отвечать и общим, и индивидуальным потребностям членов семьи, обеспечить необходимые условия для облегчения домашних работ, сократить до минимума затраты времени и сил при их выполнении.

Хотя современная квартира, предназначенная для односемейного заселения, по планировке и оборудованию представляет собой единое целое, в ней часто одновременно протекают самые противоречивые функции: игра и учеба, работа и прием гостей, отдых и развлечения. Согласование этих функций и вызывает необходимость разделения квартиры на функциональные зоны, что подчеркивается планировкой квартиры и определенным назначением комнат.

Но как быть в однокомнатной квартире или тем более в комнате, находящейся в коммунальной квартире? Ведь здесь вся жизнь семьи происходит в одном помещении. И в этом случае на помощь людям приходит принцип разделения комнаты на определенные, более или менее изолированные друг от друга функциональные зоны, что очень активно расширяет возможности пользования комнатой и в какой-то мере улучшает условия жизни семьи.

Зонирование комнаты осуществляется при помощи определенной установки отдельных предметов или групп мебели. Часто границу зоны подчеркивают стеллажом с полками для книг, керамических изделий и декоративных растений, установленным перпендикулярно стене. Ту или иную зону выделяют светильником, дающим местное, «зональное» освещение, лежащим на полу ковром, иногда даже цветом стены.

Принцип зонирования пространства квартиры или комнаты лучше всего проследить на примерах: сразу же оговоримся, что рекомендации по оборудованию и меблировке комнаты в коммунальной квартире почти целиком подойдут и для однокомнатной квартиры — все проходящее в них бытовые процессы идентичны. Разница в наличии небольшой кухни, где семья, живущая в однокомнатной квартире, обычно завтракает и ужинает.

Рассмотрим подробно зонирование комнаты, в которой живут два человека, допустим, супружеская пара (рис. 1).

Комната

Ближе к окну лучше расположить зону отдыха, поставить здесь тахту или диван-кровать, низкий журнальный столик, одно или два кресла — все это необходимо, чтобы спокойно почитать, заняться рукоделием, посмотреть телевизионную передачу, послушать музыку, наконец, выпить кофе и поговорить с друзьями. В зоне отдыха все должно способствовать отдыху, т. е. разгрузке после рабочего дня и восстановлению физических и психических сил. У окна можно поставить от-



Рис. 1. Зонирование пространства в комнате.

жидной стол-секретер, создав тем самым еще одну — рабочую — зону комнаты.

В глубине комнаты целесообразно разместить зону столовой — стол, стулья, буфет: она расположена ближе к кухне, а пути наиболее частых переходов (от кухни к обеденному столу) должны быть по возможности прямыми и наиболее краткими (кстати, чем чаще используется тот или иной элемент обстановки, тем свободнее должен быть доступ к нему).

Итак, в нашей комнате две достаточно обособленные зоны. Для удобства пользования каждой из них и лучшего их разделения «на границе» этих зон поставим поперек комнаты (перпендикулярно к стене) две низкие секции. Одна из

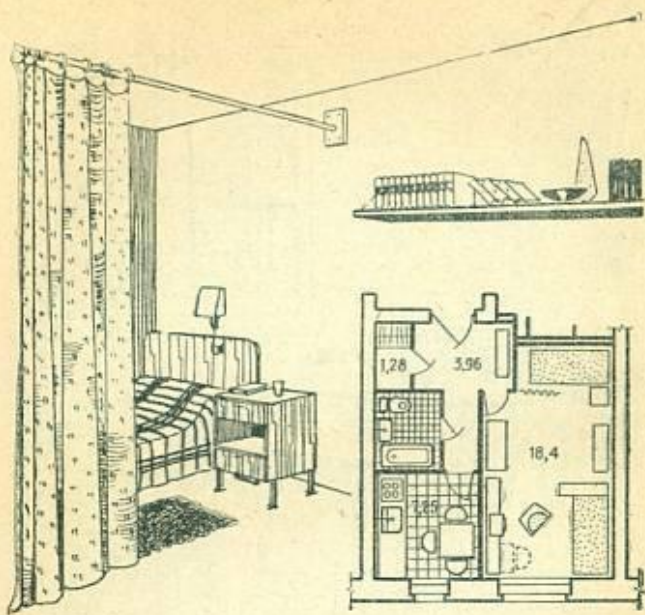


Рис. 2. Альков в комнате.

секций — шкафчик для постельных принадлежностей — будет открываться в сторону тахты, другая — остекленный сервант — в сторону обеденного стола.

Рассматриваемые зоны можно частично разгородить и до потолка, но не сплошными, «глухими» перегородками или шкафами, а открытыми стеллажами, поставленными непосредственно на сервант и шкаф для белья. Такая ажурная стенка сделает комнату нарядной, создаст определенную интимность в зоне отдыха и еще раз подчеркнет прелесть низкой мебели в комнате небольшой высоты.

Одно спальное место в комнате может быть в достаточной степени изолированным (рис. 2). Почти в каждой комнате имеется (а если нет, то его можно легко выгоро-

дить) альков — часть комнаты, где можно поставить кровать, примыкающую своими торцами и одной длинной стороной к стенам комнаты. Именно кровать, так как в другом месте комнаты спальное место должно быть организовано при помощи дивана, дивана-кровать, тахты, т. е. такого мебельного изделия, которое днем может служить для отдыха.

Подчеркиваем, жилая комната в однокомнатной или комнате в коммунальной квартире должны быть свободны от таких предметов, как кровати, туалетные столы и шкафы для платья (особенно зеркальные), ибо эти комнаты весь день используются как столовые, гостиные и только ночью как спальни. И именно тогда вы добьетесь успеха, когда ваша комната днем будет столовой и рабочей комнатой, вечером — гостиной, ночью — спальней.

Если же мы поставили в жилую комнату такую явную принадлежность спальни, как кровать, то только потому, что каждый альков можно изолировать от остального объема комнаты при помощи занавеса или шторы, подвешенных у потолка на обычной штанге. Задернутая днем и вечером, штора скрывает кровать, тумбочку у изголовья и зеркало над тумбочкой от посторонних глаз. Такое спокойное, изолированное спальное место может быть отведено для старшего члена семьи. Более молодой член семьи может спать на диван-кровать у окна — его, очевидно, не смутят ежедневные превращения дивана в кровать, и наоборот, а также уборка постельных принадлежностей в секционный шкафчик, стоящий у изголовья.

Допустим теперь, что в комнате (рис. 3) живут три человека — родители и сын, младший школьник. В этом случае школьнику следует отвести лучшее место в комнате, хорошо освещенное, интенсивно проветриваемое и доступное солнечному свету, т. е. у окна. Ночью уголок школьника можно отгородить от остальной части комнаты любым из приведенных выше способов или даже простой ширмой, которой так любили пользоваться в недалеком прошлом. Днем ширму собирают в «гармошку», устанавливая у детской кровати, и пространство комнаты объединяется. Детский уголок не только

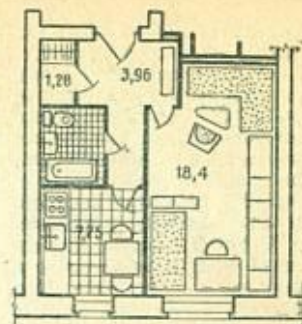


Рис. 3. Однокомнатная квартира. Уголок школьника в комнате.

не вредит комнате своим видом, но наоборот, придает ей тот особый уют, который всегда сопутствует понятию «семья».

Организация зоны школьника в жилой комнате должна быть тщательно продумана и по возможности решена «раз и навсегда» — частые перемены места мешают ребенку сосредоточиться во время приготовления уроков. Кроме того, школьник здесь отдыхает, играет, спит. Полноценный уголок школьника можно создать с помощью таких предметов детской мебели, как рабочий стол или секретер, спальное место, стул и шкаф общего назначения.

Спальным местом для школьника может служить диван, диван-кровать, тахта или откидная кровать. Но во всех случаях оно должно быть отдельным, нешироким, достаточно жестким и не стесняющим свободу движений. Если нет возможности установить для школьника небольшой шкаф, то необходимо отвести ему полки и ящики в общем шкафу, требуя, однако, постоянного поддержания там соответствующего порядка.

Двухкомнатная квартира

В двухкомнатной квартире комната, расположенная ближе к передней и кухне, используется обычно как общая комната. В ночное время она часто служит для сна.

Если в двухкомнатной квартире живет семья из трех человек, то в общей комнате размещается, как правило, один человек. Тогда спальная комната используется для сна двух человек и в ней выделяется место для работы — рабочая зона (рис. 4). Это необходимо сделать в том случае, если один из членов семьи учится вечером или часть рабочего времени работает дома (юрист, критик, журналист).

Рассмотрим другой вариант. Двухкомнатная квартира заселена семьей из четырех человек. В этом случае общая комната не претерпевает серьезных изменений, спальня же превращается в спальню—детскую (рис. 5). И опять нам на помощь приходит зонирование пространства — в спальне комнате создается уголок для ребенка дошкольного возраста. Это достаточно обособленная зона, которая, как правило, располагается в более светлой, хорошо проветриваемой части комнаты — у окна. Начиная оборудовать детский уголок, постарайтесь максимально представить себе психологию и вкус ребенка. Чем больше вы проникнетесь «ребячьим духом», их взглядами на вещи, тем успешнее справитесь с поставленной задачей.

В оборудование детского уголка обычно входит детская кроватка с опускающимися или откидывающимися боковыми сетками или решетками. Небольшой стол со стульчиком позволяет организовать место для сидячих игр — рисования, лепки и т. д. Над столом рекомендуется укрепить шит из мягкого

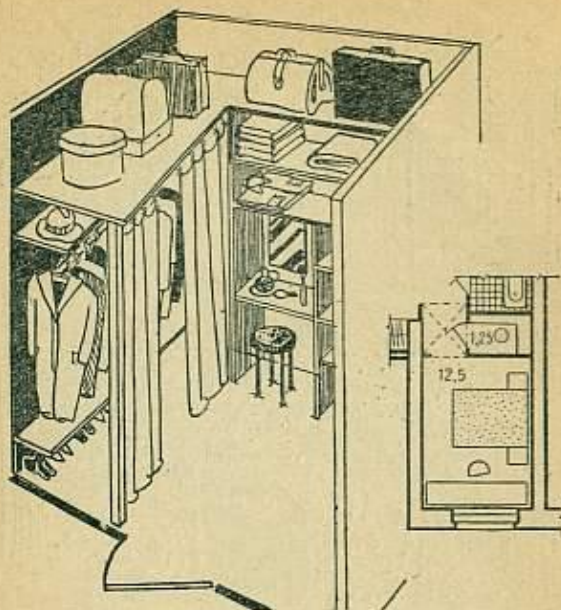


Рис. 4. Спальная комната с местом для работы. Оборудование гардеробной комнаты.

картона или древесностружечной плиты, на котором кнопками можно прикалывать детские рисунки. Небольшой шкафчик для игрушек лучше устроить так, чтобы в нижней его части были один или два ящика — каталки для игрушек. Имея колеса, эти ящики часто сами становятся большими игрушками. Кроме того, в них можно быстро собрать разбросанные ребенком более мелкие игрушки. Одна дверца шкафчика может служить доской для рисования мелом. (Подробнее о требованиях к детской мебели будет рассказано в разделе «Мебель в квартире»).

Дети любят ухаживать за растениями, рыбами, птицами, и надо развивать в них любовь к природе. В детском уголке может быть устроен живой уголок: помещена клетка с певчими птицами или аквариум. Они уместны и в детской комнате, и в зоне дошкольника в спальне комнате.

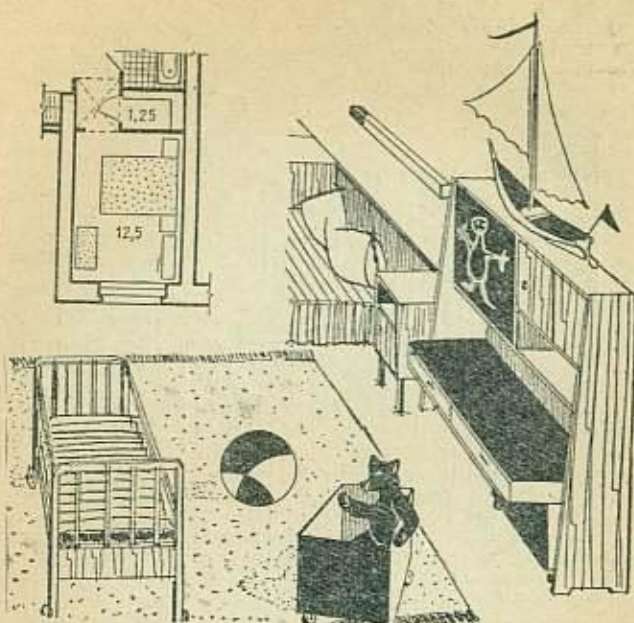


Рис. 5. Спальная комната. Уголок дошкольника.

Во многих двухкомнатных квартирах в глубине спальни находится гардеробная комната (см. рис. 4). К сожалению, она часто сдается строителями необорудованной, и многие новоселы не совсем представляют себе ее назначение.

Занимая площадь 1,5—2,5 м², гардеробная комната представляет собой, по существу, большой универсальный шкаф, в который можно войти. Она одновременно заменяет платяной шкаф с местами хранения головных уборов и обуви, бельевой комод, туалетный стол, антресоли для хранения чемоданов и хозяйственных вещей. Но, кроме того, она предназначена для переодевания. Таким образом, заняв в среднем 2 м² площади, гардеробная комната освобождает жилые комнаты от перечисленных выше предметов мебели, которые заняли бы 5—6 м².

Двухкомнатная квартира может иметь и другую планиров-

ку, отличающуюся от приведенной нами здесь в качестве примера. Пусть это не смущает тех, кто хочет сделать свою квартиру удобной, современной, красивой. Принципы, заложенные в основу наших рекомендаций, остаются постоянными для всех планировок. Главный из них — удобство. Ему и должно быть подчинено все остальное.

Трехкомнатная квартира

Рассмотрим теперь трехкомнатную квартиру, все внутренние, междукомнатные перегородки которой стационарные или шкафы-перегородки — могут размещаться по-разному, создавая различные планировочные варианты, удовлетворяющие потребности семей с различным количеством и возрастным составом.

В основном варианте планировки трехкомнатная квартира (рис. 6) площадью 40 м² с изолированными комнатами, каждая из которых имеет самостоятельный вход из передней, предназначена для заселения семей из четырех человек. Новые приемы планировки и оборудования определили и новые специфические черты интерьера квартиры. Четкое зонирование отдельных ее помещений обеспечило удобные и короткие внутриквартирные связи. Спальня приближена к ванной и санитарному узлу и изолирована от передней; кухня приближена к функционально и пространственно связанной с ней общей комнатой.

Мы уже рассмотрели примерные планировки общей комнаты и спальни. Из рис. 6 видно, что зонирование этих комнат подчинено уже известному нам принципу. Отличие состоит лишь в том, что в трехкомнатной квартире в большей мере предусматривается встроенная мебель (более подробно о ней будет сказано ниже), которая наложила определенный отпечаток на планировку квартиры. В комнате для старшего школьника или студента площадью 8 м² большая часть традиционной мебели также заменена встроенной. Шкаф для одежды, откидной стол для занятий, заблокированный со шкафом для книг, — все это позволило высвободить площадь в небольшой по размеру комнате.

Четырехкомнатная квартира

Рассмотрим интерьер четырехкомнатной квартиры на примере индивидуального жилого дома для поселкового и сельского строительства (рис. 7).

За исключением небольших особенностей в планировке, связанных с инженерным благоустройством (дровяная плита в кухне, отсутствие теплой лестничной клетки, наличие сеней), интерьер такого дома, по существу, не отличается от городской квартиры. Здесь также соблюдается принцип разделения пространства дома на более или менее обособленные, функциональные зоны. На первом этаже предусмотрена

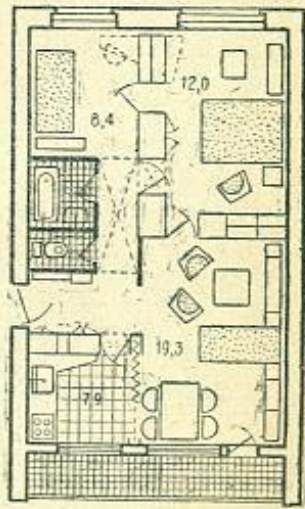
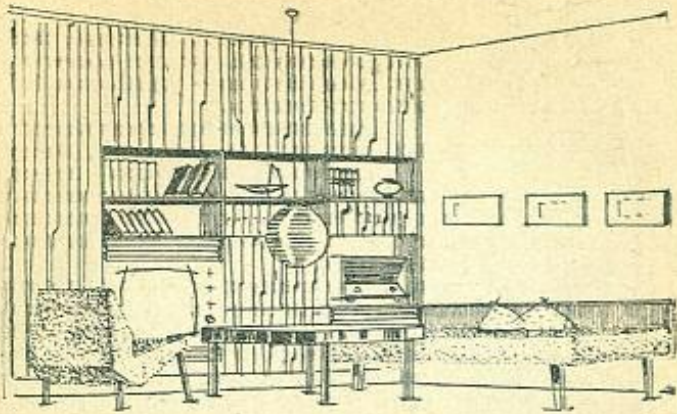
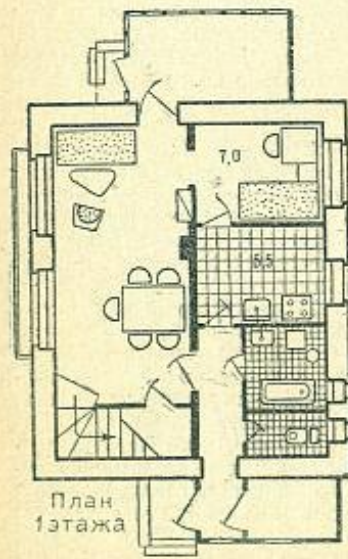
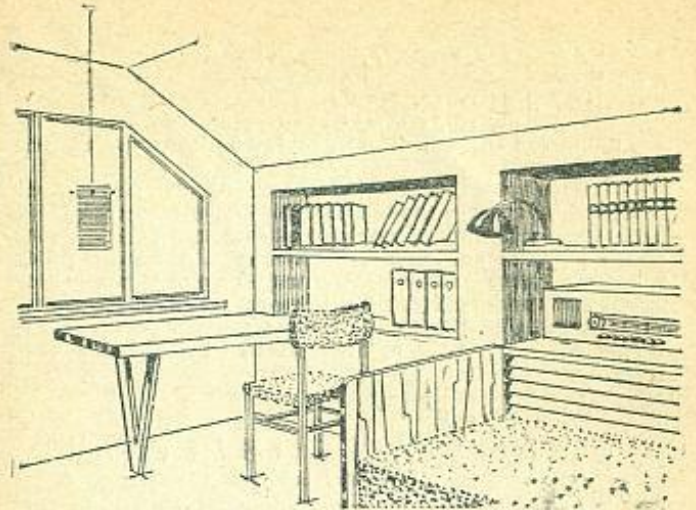
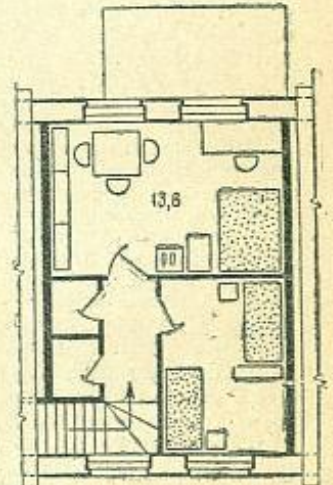


Рис. 6. Трехкомнатная квартира со шкафами-перегородками. Вид из общей комнаты.



План
1 этажа



План мансардного
этажа

Рис. 7. Оборудование мансардного этажа в 4-комнатном индивидуальном доме.

общая комната и детская, в мансардном этаже — две изолированные спальни, холл и кладовые-гардеробные. Следует отметить, что лестница, ведущая из общей комнаты в мансарду, неудобна, когда общая комната используется в ночное время как спальня. В этом случае лестница должна начинаться в передней.

Удобство приведенной планировки заключается в том, что зонирование пространства квартиры осуществляется здесь весьма четко: интимная, тихая часть квартиры отделяется от общей разными этажами. Отметим также, что мансардный тип жилого дома для индивидуального строительства наиболее экономичный, так как в нем по сравнению с одноэтажным домом на 15—20% уменьшаются затраты основных материалов и конструкций, приходящихся на 1 м² полезной площади.

ОБОРУДОВАНИЕ КВАРТИРЫ

Миллионы людей, въезжающих в новые дома, заняты приятными заботами по благоустройству своих квартир. И если несколько лет назад большинство новоселов старались сделать свое жилище только красивым, то сейчас главными для них стали удобство, комфорт, рациональность оборудования. Люди начали понимать, что в интерьере удобство и красота неразделимы.

Мы познакомились с меблировкой различных квартир. Но для того чтобы обставленная мебелью квартира стала комфортабельной, необходимо заняться ее дооборудованием. К нему, кроме стационарного кухонного оборудования, относятся встроенная мебель, а также множество различных приспособлений и «маленьких хитростей», которые очень существенно влияют на бытовой комфорт.

Мебель в квартире

Теперь, когда мы познакомились с основными принципами зонирования пространства квартиры, следует сказать и о средстве создания тех или иных функциональных зон — о мебели, которая по-прежнему занимает главное место в современном интерьере квартиры.

На смену прежним дорогим штучным мебельным изделиям с резьбой и инкрустацией пришли новые удобные предметы мебели с изящными пропорциями, гладкой поверхностью и четкими линиями. При этом многие увидели, что современные индустриальные методы производства массовых изделий не противостоят появлению высокохудожественных вещей. Современная мебель стала более удобной, гигиеничной, экономичной.

Но не спешите покупать новую мебель! Сперва хорошенько продумайте, что из ее состава вам надо приобрести, и только тогда, а не раньше, думайте о ее форме, внешнем виде и отделке.

Для того чтобы определить набор мебели или отдельные ее предметы, которые вам необходимы, вычертите на листе бумаги план своей квартиры, скажем, в масштабе 1:20. В этом же масштабе вычертите в плане и вырежьте из бумаги изображение мебели, расстаться с которой вы не хотите, переезжая в новую квартиру или оборудуя старую. «Расставьте» эту мебель в «комнатах», учитывая ее назначение и зонирование, о которых мы уже говорили. Сделайте несколько вариантов. Старайтесь обойтись минимумом предметов, не заставляйте квартиру ненужной мебелью. Напомним, что площадь пола, занятая мебелью (коэффициент заставленности), не должна превышать 35% для общей комнаты или жилой комнаты однокомнатной квартиры и 45% для спальни.

Будем считать самой лучшей мебелью — удобную и комфортабельную мебель. Это — главное требование к ней, а ту или иную конструктивную схему, вид и способ отделки, цвет вы определите сами. Однако мы не рекомендуем приобретать полированную дорогую мебель. Обилие сверкающих поверхностей утомляет зрение и делает интерьер беспокойным. За дорогой полированной мебелью требуется постоянный уход и особая бережливость в пользовании ей (она боится влаги, портится от горячего) — одно это уже делает ее не рациональной. Человек как бы приставлен к такой мебели, он начинает «прислуживать» ей и из хозяина постепенно превращается в ее слугу.

Кроме части мебели, вы возьмете с собой в новый дом из старой квартиры те или иные предметы, связанные с семейными традициями. Постарайтесь на время забыть о них! Думайте об удобстве, логике, рациональности, гигиеничности, простоте эксплуатации мебели и не вспоминайте пока о традициях. Помните, что ваша квартира новая, и удобной, уютной и красивой она будет только тогда, когда ее интерьер в комплексе будет решен по-новому. Ведь не только в новой, но и в старой квартире с уже существующей мебелью можно создать совершенно новый по духу, стилю и даже зонированию пространства интерьер.

Многие предметы мебелировки и особенно оборудования квартиры вы можете сделать сами. Чтобы мебель была удобной, имейте в виду ее основные функциональные размеры (рис. 8). Естественно, что эти размеры в равной мере относятся и к традиционной передвижной, и к встроенной мебели.

Несколько слов о детской мебели. Она отличается от

обычной не столько габаритами, сколько своим внешним видом, характером предметов, большей степенью трансформации. Детская мебель не должна повторять формы мебели для взрослых, иначе это приведет к нарушению единства масштаба. Основные требования, которые мы предъявляем к детской мебели, — высокие гигиенические качества, простота и надежность в эксплуатации, увеличение срока службы. Для повышения гигиенических качества детскую мебель обычно отделывают нитроэмалью ярких цветов или бесцветными лаками. Чтобы увеличить срок службы, некоторые образцы детских стульев, столов и даже кроватей делают соответственно росту ребенка изменяющимися по высоте или длине.

Мебель для самых маленьких — манежи и кроватки. Когда ребенок немного подрастет, ему уже нужен стол со стульчиком. В этом случае очень хорош стол с подъемной крышкой, под которой находится отделение для игрушек. Под столом размещаются два выдвижных ящика с колесами, в них хранятся крупные игрушки. Эти ящики ребенок тоже использует в играх как океанский пароход или кабину космического корабля и т. д.

Мебель для детей старшего возраста уже больше походит на обычную «взрослую» мебель, однако у нее есть и характерные отличия. Так, спальное место для детей должно днем занимать как можно меньше места. Очень хороша в этом отношении двухъярусная кровать туристского типа. Ее можно использовать и как два отдельных спальных места, устанавливаемые друг на друга во время игр, уборки и пр.

Правильная высота стола и стула является основной для нормальной позы пишущего, читающего или рисующего человека. Врачи-гигиенисты считают, что от правильной посадки ребенка зависит нормальное развитие скелета, сохранение хорошего зрения и другие, важные для здоровья человека, факторы. Естественно, что с ростом ребенка изменяются и размеры мебели, необходимой для его работы (табл. 1).

Таблица 1

Основные размеры детского рабочего стола

Возраст ребенка, лет	Рост ребенка, см	Высота стола, см	Высота ящика для ног, см
До 4-х	90—100	430	410
5—7	110—120	520	480
7—9	120—130	570	510

Следует учесть, что минимальный размер крышки детского стола или секретера (место для работы) должен быть не

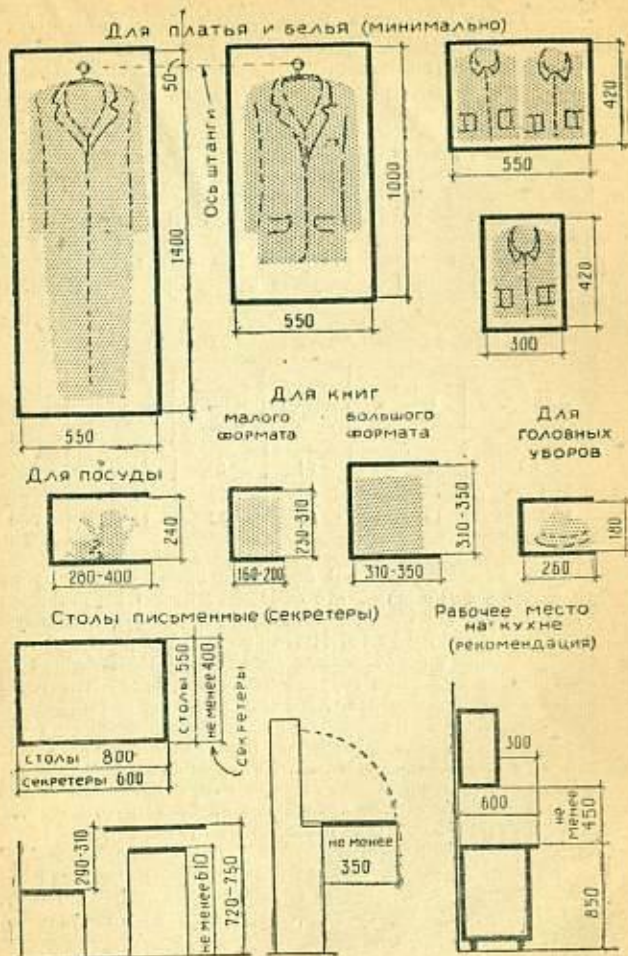


Рис. 8. Функциональные размеры мебели.

менее 45×45 см. Если не представляется возможным сделать рабочую поверхность стола больше, то вдоль заднего края крышки стола рекомендуется устроить люнет-подставку для книг. Дело в том, что раскрытый учебник всегда лежит перед пишущим школьником, за тетрадь. Если рабочая плоскость стола невелика, то учебник будет мешать свободному расположению тетради. Свободного конца доски секретера за предел шкафа (глубина ниши для ног) делается не менее 30 см. Кроме того, очень желательно иметь возможность изменения угла наклона крышки стола в пределах от 0 до 15°.

Стулья или рабочие кресла также имеют определенные размеры, зависящие от возраста и роста ребенка (табл. 2).

Таблица 2

Основные размеры детских рабочих стульев или кресел

Возраст ребенка, лет	Рост ребенка, см	Высота сиденья, см	Глубина сиденья, см	Высота подлокотника над сиденьем, см	Угол наклона спинки, градусы
До 4-х	90—100	24	26	14—15	7—9
5—7	110—120	32	29	14—15	7—9
7—9	120—130	35	32	14—15	7—9

Встроенная мебель

В последнее время многие из тех, кто оборудует новую квартиру или реконструирует старую, используют встроенную мебель. И это не случайно.

Проведенные исследования показали, что встроенная мебель при изготовлении гораздо менее трудоемка и материалоемка, чем передвижная. Кубометр полезной емкости встроенной мебели в два с лишним раза дешевле кубометра традиционной передвижной мебели (при сопоставимости изделий по назначению и отделке). Встроенная мебель занимает в 1,7 раза меньше площади пола, чем передвижная, а интерьер при этом становится лаконичнее, проще и современнее. Встроенная мебель удачно соединяет в себе целесообразность, экономику и эстетику.

Встроенная мебель — это не только шкафы для различных предметов: белья, посуды или книг. К ней относятся навесные столы, откидные кровати, комбинированные туалетные столы и многое другое.

На рис. 6 показан шкаф-перегородка между общей комнатой и спальней в трехкомнатной квартире. В общую комнату обращены: тумба для постельных принадлежностей, ниша для радиолы, отделение для хранения грампластинок,

бар, небольшой сервант, книжные полки, встроенный телевизор, ящики, один из которых может быть использован для хранения магнитофона. Сюда же обращены задние стенки отделений, выходящих в спальную комнату: шкафа для одежды и белья, ниши для изделий декоративного искусства и вместительных антресолей, предназначенных для хранения чемоданов и сезонных вещей. Таким образом, занимая весьма скромную площадь пола, шкаф-перегородка освобождает две комнаты от многих отдельно стоящих предметов мебели, а владелец квартиры — от излишних расходов, связанных с их приобретением.

Наряду с устройством шкафа-перегородки, который устанавливается вместо стационарной строительной перегородки, в общей комнате может быть установлен другой тип встроенной мебели — пристенный шкаф. Включая в себя перечисленные выше отделения для хранения различных вещей, такой шкаф устанавливается вплотную к существующей стене от пола до потолка, причем его полезные емкости рассчитаны только на одну комнату.

Небольшое по размеру встроенные хозяйственные шкафы становятся особенно удобными, если их внутреннее устройство позволяет рационально и без потерь использовать весь их полезный объем. На рис. 9 показан небольшой хозяйственный шкаф глубиной 60 и шириной 45—50 см. Нижняя его часть оставлена свободной для крупногабаритных хозяйственных предметов (ведра, тази и т. д.). Правая, свободная от полок, сторона шкафа используется для хранения длинных хозяйственных предметов, а также лыж, удочек и т. д. В левой стороне устраиваются полки и ящики для мелких предметов. Верхняя часть шкафа предназначена для хранения редко упо-

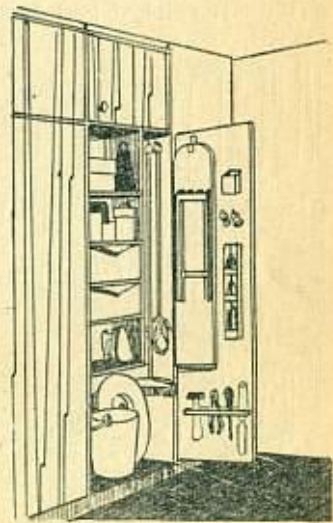


Рис. 9. Оборудование хозяйственного шкафа.

требляемых предметов, например, фотопринадлежностей. На внутренней стороне дверцы могут быть навешены мелкие детали пылесоса, инструменты, лоток для предметов рукоделия.

Несколько слов о рациональном оборудовании платяного шкафа (рис. 10). Если расстояние между штангой для плечиков и потолком шкафа не менее 160 мм, то над штангой можно сделать полку для головных уборов. При глубине полки в 270 мм и больше на ней хорошо разместятся шапки, фуражки и шляпы. Низ такой полки (для прохода крючка плечиков) должен отстоять от оси штанги минимум на 50 мм.

Если между низом висящей одежды и полом шкафа остается достаточное расстояние, то здесь устраивают подставку для обуви. Два бруска укрепляют «в распор» между боковыми стенами шкафа, причем передний непосредственно над полом, а задний — несколько выше. Полуботинки или туфли цепляют каблучками за задний брусок и опирают носками на передний. Небольшую навесную полку для обуви можно прикрепить и к дверце шкафа.



Рис. 10. Оборудование шкафа для платья и белья.

На внутренней стороне дверцы шкафа можно повесить зеркало и ящик-лоток для мелких предметов (перчаток и т. п.). Для хранения юбок и брюк используют специальный навесной кронштейн. На тонкий металлический прут, прикрепленный с двух сторон к дверце шкафа, вешают ремни, пояса и галстуки. Впрочем, для последних можно сделать специальный откидной кронштейн с отдельными перекладинами для каждого галстука. Приведенный рисунок поможет новоселам сделать самим эти несложные приспособления из металла, пластмассы или дерева.

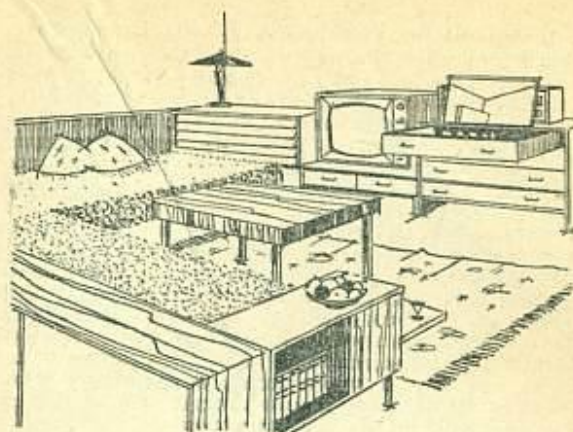


Рис. 11. Оборудование общей комнаты комбинированной мебелью.

Общая комната

Общая комната — обычно самая большая комната в квартире, служащая для отдыха всей семьей, приема гостей, учебных занятий и домашней работы. Поэтому общая комната в современной квартире сочетает в себе функции столовой, гостиной и комнаты для занятий. Часто в квартире нет возможности выделить для них отдельные помещения, и, кроме того, целесообразное использование жилой площади соответствует современному укладу жизни людей.

Для создания удобной общей комнаты еще недостаточно предусмотреть в ней тот или иной набор мебели. Прежде всего необходимо наметить правильную расстановку мебели — зонировать пространство комнаты, что зависит от численного и возрастного состава семьи, ее бытового уклада и домашних занятий и т. д.

Рассмотрим оборудование общей комнаты в случае наиболее «плотного» ее использования, т. е. когда в ней имеются зона столовой и зона гостиной, которая ночью превращается в спальню, скажем, для молодой супружеской пары (рис. 11). Спальные места — две тахты, поставленные под углом — образуют достаточно изолированную зону отдыха. У изголовья одной тахты размещается секция-бар. Он всегда уместен в общей комнате, в частности в ее зоне отдыха, и не занимает много места. Откидная крышка бара фиксируется в горизонтальном положении и образует небольшой столик.

У торцовой стены комнаты размещаются еще три секции: ящик для постельных принадлежностей, более низкая секция-шкаф для хранения проигрывателя, магнитофона, пластинок (на этой секции стоит телевизор) и небольшой бельевой комод-туалетный стол (см. рис. 11). Обычно туалетный стол является предметом мебели спальни и размещать его в общей комнате, которая днем и вечером ничем не должна походить на спальню, не рекомендуется.

Показанный на рисунке комбинированный туалетный стол, который можно использовать и как подставку для радиоприемника, нетрудно сделать самому. Для этого в верхней части обычной малогабаритной секции-комода на расстоянии 2,5 см от его дна укрепляют лист фанеры, слоистого пластика или древесноволокнистой плиты с отверстиями-гнездами разных диаметров под флаконы и коробки. Это необходимо для того, чтобы последние при резком открывании ящика не смещались со своих мест и не опрокидывались. В верхней же части ящика находится откидное зеркало.

При изготовлении комода-туалетного стола своими руками или в специальной мастерской в нижней его части можно предусмотреть отделение высотой не менее 35 см для хранения пластинок в вертикальном положении. Это особенно удобно, если комод-туалетный стол используется как подставка под радиолу.

Но вернемся к зоне отдыха общей комнаты. Ее украсиво дополняют журнальный стол и кресло для отдыха. Ковер на полу оправдан здесь и декоративно (подчеркивает границы зоны) и функционально (служит ковром перед кроватью).

Читателя не должна смущать малая высота, на которой установлен телевизор, показанный на нашем рисунке. Врачи-гигиенисты доказали, что установка экрана выше уровня глаз сидящего человека вредна для здоровья, так как утомляет зрение и шейные мышцы. Наиболее благоприятная высота — немного ниже уровня глаз человека, который смотрит телевизор, сидя в кресле для отдыха, имеющем очень небольшую высоту. Более высоко телевизоры устанавливают в двух случаях: когда передачи смотрят лежа и когда в небольшом помещении их смотрит много людей. Во всех случаях лучше, если за телевизором будет темный, а не светлый и тем более не пестрый фон.

В противоположной зоне отдыха части комнаты организуется зона столовой. Поскольку одна из низких секций, разделяющих обе зоны, обращена к обеденному столу, ее можно использовать как сервант. Если этого недостаточно, то еще один сервант устанавливают у стены, противоположной столу.

Обеденный стол не следует ставить в цент-

ре комнаты, так как при расстановке мебели мы стремимся прежде всего к удобству, экономии места и эстетически-полноценным решениям. Подчеркивание главенствующей роли стола, как в старых столовых, предназначенных только для еды, сегодня утратило свое значение и может придать современной общей комнате чопорный «консервативный» вид, не говоря уже о стеснении свободы движений и загромождении площади комнаты. Ведь комната наша не очень уж большая, а несет на себе, как мы видим, много всяких «нагрузок». Гораздо удобнее поставить стол торцом к одной из стен и раздвигать его по мере надобности. При большом количестве сидящих за столом его можно перенести и в центр комнаты. Поэтому не случайно круглые столы, которые нельзя приставить к стене, все реже находят применение в современном интерьере. Если же при ином использовании общей комнаты в ней не найдется места для обеденного стола, то на помощь нам опять приходит комбинированная мебель: раскладной стол или новый журнальный стол, который при помощи подъема подстолья изменяет свою высоту и превращается в обеденный.

Спальная комната

Спальные комнаты в зависимости от количества членов и возрастного состава семьи можно подразделить на три типа: спальня, предназначенная исключительно для сна; спальня-детская и спальня с местом для работы.

В условиях односемейного заселения квартиры спальней первого типа может быть и небольшое помещение: открытая в ночное время ее дверь, можно многократно увеличить в ней объем воздуха.

Второй тип спальни обусловлен тем, что маленький ребенок до 4—5-летнего возраста требует ухода за собой в ночное время. Это предопределяет несколько большие размеры спальни (12—14 м²) и выделения в ней места для детской кровати или детского уголка, о котором уже было сказано выше.

Невозможность сосредоточенно работать в общей комнате, где до позднего вечера находится вся семья, заставляет размещать рабочее место в спальне. При этом почти не нужно увеличивать ее площадь. Дело в том, что рабочее место, особенно такое, как встроенный стол (рис. 12), не занимает большой площади и располагается всегда у окна, т. е. в том месте комнаты, которое редко используется для установки кровати и наиболее освещено естественным светом.

Если расстояние от пола до верха подоконной доски 71—75 см, то ее можно объединить с встроенным столом. В узкой комнате такой стол лучше установить «в распор» — от стены до стены. В этом случае один край его может опираться на

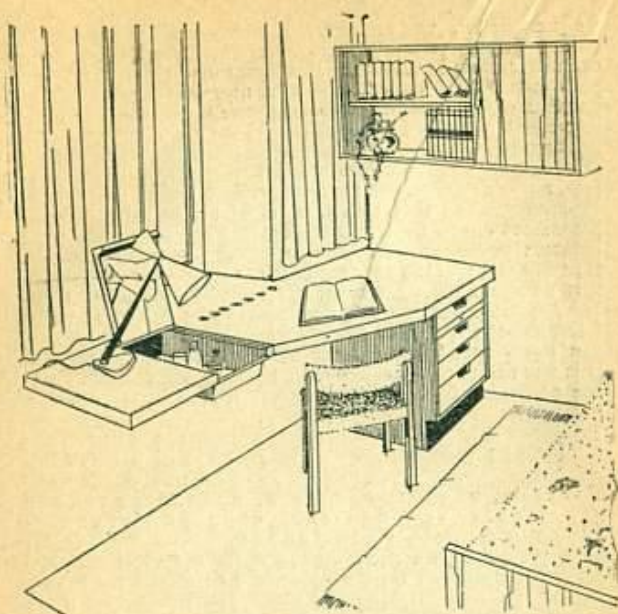


Рис. 12. Рабочее место в спальном комнате.

прикрепленный к стене металлический уголок, а другой — на секцию с ящиками. В них можно хранить папки, бумаги, чертежные и письменные принадлежности.

Ширина такого стола — 45—50 см, кроме той расширяющейся за счет подоконника части, которая предназначена для письма, черчения и т. д. На узких частях стола можно гладить, заниматься рукоделием, шить на швейной машине. Для пишущей машинки нужно сделать выдвижную доску (например в секции с ящиками). Высота доски от пола не должна превышать 65 см.

Если под окном находится батарея отопления, в крышке стола над ней делаются отверстия для прохода теплого воздуха. Крышка стола не должна коробиться от тепла, поэтому лучше всего сделать ее из сухих досок, соединенных «в шпунт». По собранному таким способом шпунту нужно по-

ложить фанеру толщиной 5—6 мм и сверху лицевое покрытие — линолеум или слоистый пластик. Лицевое покрытие должно быть общим для подоконной доски и крышки стола. Торец крышки стола закрывается деревянной или пластмассовой раскладкой.

Занавеси на окнах делаются короткими, по высоте стола. На боковой стене, над столом удобно повесить книжную полку. Под крышкой стола можно укрепить ящик, над которым часть стола, снабженная зеркалом, откидывается и фиксируется в определенном положении, образуя встроенный туалетный стол (см. рис. 12).

Встроенные туалетные столы рекомендуются и для отдельных спальных комнат, так как обычные, отдельно стоящие трюмо с туалетными столами используются по прямому назначению не более 15 мин в сутки, а все остальное время только занимают место.

Главный предмет меблировки спальных комнат — кровати. В отличие от дивана, дивана-кроватьи или тахты, которые размещаются в общих и иногда в детских комнатах, кровати не используют в дневное время и постельные принадлежности с них не убирают. Это удобно, так как простыни, подушки, одеяла и т. д. только приводят утром в порядок и застилают покрывалом. Спинки кроватей делают низкими. Иногда с одной стороны кроватей спинки отсутствуют, что обеспечивает более удобную их застилку и очень целесообразно в узких спальнях при установке кроватей поперек комнаты. Зато спинки у изголовья могут быть использованы как щит, на который навешивают секции шкафчиков, заменяющие тумбочки, небольшие туалетные столы, различные полки и т. д.

В спальном комнате должны обязательно находиться шкафы для хранения платья и белья. Но если в ней трудно расставить отдельно стоящие платяные шкафы и комоды, можно соорудить от стены до стены и от пола до потолка пристенный шкаф. Сократив длину спальни всего на 60 см, он создает бесспорные удобства и повышает комфортабельность спальни.

В спальном комнате все должно быть удобно: мягкие и одновременно упругие матрацы, обеспечивающие нормальное положение спящего; навесные тумбочки, где все и всегда находится «под рукой»; светильники-ночники, для выключения которых не надо вставать с постели.

Комната для детей, подростков и молодежи

Под детскую обычно отдают изолированную комнату, так как во всех современных квартирах большая и часто проходная комната является общей. Меньшие же и изолированные комнаты обычно используют как спальни или детские. И действи-

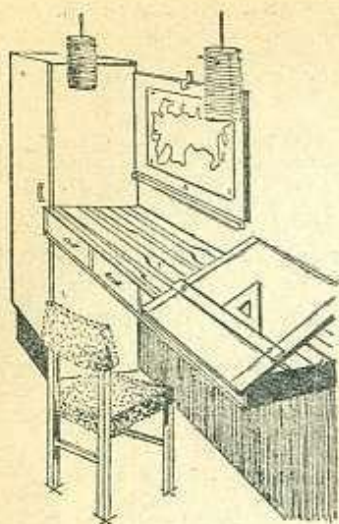


Рис. 13. Место для занятий в детской комнате.

тельно, когда родители еще принимают своих друзей или просто отдыхают, дети уже спят. Кроме того, когда ребенок готовит уроки, ему лучше находиться подалеке от оживленных частей квартиры в изолированном и тихом месте.

В небольшой детской комнате часто размещается двое детей. Оборудование детской комнаты предусматривает создание наибольших удобств для сна, работы, отдыха, игр детей и подростков. Все это происходит в одной комнате и не должно мешать друг другу. Кроме того, дети очень любят свое «собственное» место, быстро привыкают к нему и хотят, чтобы оно было

уютным. Часто под этим понятием они подразумевают удобство, покой, причем детям не нравится, когда кто-то из них пользуется привилегией лучшего места для сна, работы и т. д.

На рис. 13 показана часть небольшой (не менее 12 м²) детской комнаты для подростков. Вдоль правой длинной стены размещаются рабочие столы, разделенные небольшими шкафами для одежды и белья. Эти столы представляют собой шты — рабочие плоскости с подвешенными к ним снизу, на направляющих полозьях, невысокими ящиками для карандашей, тетрадей, готовящих и т. д. Столы и стулья должны быть такими, чтобы легко изменять высоту соответственно росту детей, о чем уже говорилось выше. Столы имеют освещение слева естественным светом и независимо друг от друга светильники искусственного освещения, расположенные также слева от работающего. Для оборудования детской можно использовать и небольшие письменные столы, имеющиеся в продаже. Но наиболее простым, гигиеничным и дешевым способом оборудования рабочего места ребенка яв-

ляется устройство рабочей плоскости — широкой доски, встроеной между какими-либо мебельными изделиями.

Существует способ, делающий такое рабочее место еще более удобным, дающий возможность работать и на горизонтальной плоскости (письмо, чтение, лепка), и на наклонной (черчение, рисование и т. д.). Для этого на высоте 5—6 см от крышки стола на бруске укрепляют откидную чертежную доску. Когда доска прижата к стене, на ее обратной стороне развешивают рисунки, пишут мелом (для этого ее нужно облицевать линолеумом и укрепить на ней поперек). При повороте доска опирается на внешний край стола и становится чертежной. Глубина стола при этом увеличивается.

Левую длинную сторону комнаты могут занимать обычные или откидные детские кровати, встроены в плоский шкаф. Ось вращения кроватей совпадает с их длинной стороной, спинки очень низкие, ножки откидные. После подъема кроватей в вертикальное положение шкаф задерживается матерчатой шторкой. Постельные принадлежности для фиксирования при повороте кровати пристегиваются к матрацам двумя ремнями. В верхней части шкафа делают полку. Над шкафом можно повесить длинную полку для книг.

Подъем кроватей в дневное время хорош не только своей гигиеничностью. Оборудуя детскую, мы очень ревностно относимся к той площади пола, которая застелена мебелью и тем самым исключена из общей площади комнаты как непригодная для подвижных игр детей, легкой уборки помещения и т. д.

Существуют конструкции кроватей, одна из которых днем задвигается под другую. Большой интерес представляют и двухъярусные кровати туристского типа, которые ночью можно использовать как обычные кровати. Для этого на стыках их ножек должны быть установлены простейшие втулки, предохраняющие случайное разъединение кроватей в двухъярусном положении. Кроме высвобождения значительной площади пола, двухъярусная кровать служит детям в играх то палубой океанского парохода, то кабиной космического корабля, и т. д.

В детской комнате могут находиться и стационарные спальные места, используемые днем для сидения. Но и они должны занимать в дневное время возможно меньшее место. В частности, матрацы днем могут иметь укороченную форму, а прямоугольные подушки — служить диванными; крышки ящиков для постельного белья, которые обязательно должны быть снабжены отверстиями для проветривания постельных принадлежностей, становятся столиками. Перед ними кладут на крышки ящиков, которые могут фиксироваться и под углом, и они служат подголовными подушками. Такая кровать подходит для детей любого возраста.

Отметим, кстати, что ребенку до 3—4 лет достаточно спальное место длиной в 90—100 см, до 5—7 лет — 120—130 см. Детские матрацы, выпускаемые нашей промышленностью для подростков, имеют длину 140 см.

Передняя

Передняя — небольшое подсобное помещение, но роль ее в жизни семьи довольно значительна. Здесь обычно хранится верхняя и рабочая одежда, обувь, спортивный инвентарь, зонты, трости, некоторые предметы домашнего обихода и многое другое. Поэтому чтобы в передней было все необходимое и ничего лишнего, оборудование ее должно быть тщательно продумано.

В продаже имеются некоторые предметы для оборудования передней, в частности вешалки различных типов. Кроме вешалок, которые крепят к стенам, можно приобрести и настенные пристенные вешалки, достаточно компактные, состоящие из рамки с полкой для шляп и одной или двух металлических трубок-штанг. По штангам перемещаются крючки, что делает вешалку достаточно вместительной. Не следует ставить в переднюю круглую отдельно стоящую вешалку-стойку — она загромождает небольшое помещение. В мебельных магазинах можно также купить полу-шкафчик для обуви. Верхняя ее плоскость служит подзеркальной полкой. В нижней части зеркала можно укрепить лоток для мелких предметов туалета, например перчаток. Украшение передней дополнит банкетка с откидывающимся сиденьем, под которым размещен ящик для одежных щеток и предметов ухода за обувью.

Если по какой-либо причине вы не можете воспользоваться перечисленными выше предметами, то главный предмет оборудования передней — вешалку не сложно сделать самому (рис. 14). Эта удобная вешалка хороша тем, что крючки для одежды можно располагать на различной высоте и переставлять соответственно росту ребенка. Вель мы стремимся привить детям самостоятельность, а сделать для них специальную вешалку из-за отсутствия места не всегда возможно. На рисунке вы видите две вертикальные доски, которые крепят к стене. К ним с интервалом 25 см прибивают горизонтальные рейки. По этим рейкам легко перемещаются крючки, вырезанные из двух-трехмиллиметрового железа или сделанные из полосовой стали. Крючки можно переставлять местами и располагать на любой высоте. Предусматриваются и резервные крючки, например на случай прихода гостей. Их прикрепляют к обычным пуговицам, легко и плавно передвигающимся по брускам, из которых собрана волка для головных уборов. Резервные крючки рекомендуются при небольшой ширине вешалки.

Заслуживает внимания и другая конструкция вешалки,

Часто в передних имеются встроенные шкафы. Если они установлены так, как показано на рис. 14, то для устройства вешалки между боковой стенкой шкафа и одной из стен передней «в распор» крепят полку для шляп — тщательно отфугованную доску толщиной в 20—30 мм. Доску с красной текстурой не красят, а покрывают бесцветным масляно-смоляным лаком. Штанга с овальным или круглым сечением, укрепленная под передним краем полки, позволит вешать одежду не только на крючки, но и на плечики. Внизу обычно устраивают неглубокие ящики для обуви, щеток и других мелких предметов.



Рис. 14. Передняя. Вешалка для одежды.

Стену передней в пределах вешалки, от пола и до верхней полки, можно выделить цветом или фактурой. Для этого используют материалы, не боящиеся влаги (верхняя одежда может быть влажной): одноцветную фактурную клеенку, линолеум, интересный по цвету коленкор, линолеум или недорогие шторы из деревянных планок, покрытые бесцветным лаком. Крючки для одежды крепят непосредственно к такой панели. На нее можно навесить и готовую, купленную в магазине, вешалку — полку с крючками.

Один из главных предметов оборудования передней — зеркало. Его можно повесить в любом месте передней, но так, чтобы им было удобно пользоваться. Если дверь санитарного узла открывается в переднюю, то зеркало можно повесить и на нее с помощью специальных креплений — «кляммеров». Хорошо, если зеркало будет размером во всю дверь. Это зрительно расширит маленькое пространство передней и сделает ее более нарядной.

Кухня

Приготовление пищи — это, строго говоря, миниатюрный производственный процесс. И, как каждое производство, оно имеет свою технологию. Технологический про-

цесс приготовления пищи складывается из следующих основных операций: хранение продуктов — черновая заготовка — мойка — разделка — огневой очаг (плита) — сервировка. Если стационарное кухонное оборудование установлено с учетом последовательности перечисленных операций, то хозяйка, приготавливая пищу, затратит значительно меньше сил и времени, чем в «неорганизованной» кухне. Это подтверждает следующий эксперимент.

В доме-новостройке для кухни площадью 6,2 м² новоселы приобрели хорошую, удобную кухонную мебель. Но, расставляя ее, они не учли вышеуказанные требования. Хозяйка была убеждена, что кухонная мебель расставлена логично и удобно. В ходе эксперимента ей предложили приготовить для своей семьи обед. Все движения хозяйки и сделанные ею переходы зафиксировали на пленку.

На следующий день в той же самой кухне мебель была переставлена в строгом соответствии с технологическим процессом. Остальные компоненты остались неизменными. Та же хозяйка из тех же продуктов приготовила такой же обед на ту же самую семью и результаты были поистине поразительны (все опять-таки было зафиксировано на пленку)! Во второй день она сделала на 450 шагов меньше, чем в первый, и сократила время приготовления обеда на 16 мин. И это только за приготовление обеда!

Вот какое важное значение приобретает правильная расстановка кухонной мебели, кажущаяся на первый взгляд второстепенным делом.

Кухонное оборудование в кухне небольших размеров организуют следующим образом (рис. 15). Холодильник располагают под общей крышкой кухонной мебели. Для этого его высота не должна превышать 85 см — высоту рабочей поверхности столов, мойки и плиты («Снайге» или навесной холодильник «Сарма»). Если имеется холодильник больших размеров, а планировка кухни не позволяет его разместить с учетом уже известной нам технологической схемы, то холодильник можно встроить в специальный шкаф (рис. 16). В этом случае над холодильником устраивают антресольное отделение, а под ним ящики с перфорированными днищами и стенками для хранения овощей. Следует помнить, что холодильник выделяет тепло. Поэтому под и над ним делают «продукты», закрытые жалюзийными решетками. Кстати, это правило надо соблюдать при встраивании телевизоров и радиоприемников (см. рис. 6).

Расположение оборудования кухни в зависимости от ее планировки может быть рядовым (см. рис. 15), Г-образным (см. рис. 16) и П-образным. Кухонное оборудование обычно представляет собой набор напольных столов-шкафов

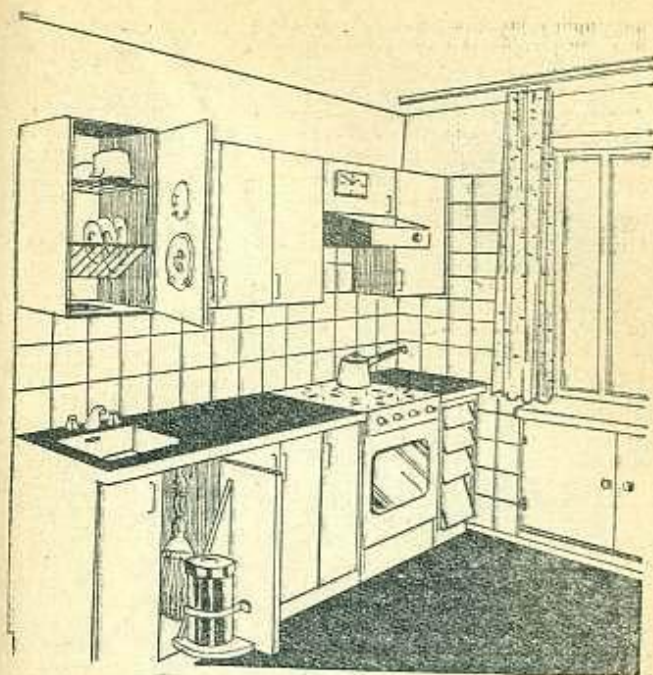


Рис. 15. Рядовое оборудование кухни.

глубиной 60 и высотой 85 см и навесных шкафов глубиной 30 см. Низ навесного шкафа должен быть выше рабочей плоскости стола не менее чем на 45 см. Раковину или мойку врезают в крышку одного из напольных шкафов, превращая тем самым его в подстолье под мойку. При оборудовании современной кухни не рекомендуется использовать кухонный сервант. Он занимает много места и мешает созданию непрерывного фронта рабочей поверхности кухонных столов.

Для создания в кухне комфорта большое значение имеет внутреннее оборудование кухонной мебели. Так, к внутренней стороне дверцы подстолья под мойку прикрепляют ведро для отходов. С открыванием дверцы ведро как бы выезжает вперед, избавляя хозяйку от лишних движений (см. рис. 15). На внутренних плоскостях дверец навес-

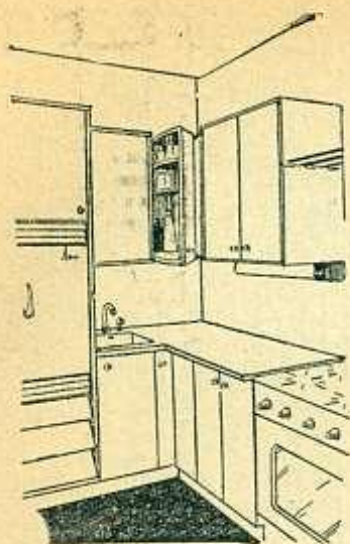


Рис. 16. Г-образное оборудование кухни.

ных шкафов следует укрепить штанги для кухонных полотенец, держатели для крышек кастрюль и т. д. Облегчают работу в кухне и способствуют порядку различные емкости для хранения специй и сыпучих продуктов, в большом выборе имеющиеся в наших хозяйственных магазинах (см. рис. 15, 16).

В зависимости от размеров кухни и потребностей семьи кухню можно оборудовать как рабочую кухню и как кухню-столовую. Обычно даже небольшую кухню стараются оборудовать как кухню-столовую, чтобы завтракать и ужинать в ней.

Если площадь кухни 5—6 м², то выделить в ней зону столовой не представляет особого труда. Как правило, эту зону меблируют небольшим обеденным столом (или раскладным столом с откидывающимися крышками) и табуретками. Для экономии места над столом можно укрепить закрытую остекленную полку — своего рода подвесной сервант для хранения чайной посуды, сахара, кондитерских изделий и т. п.

Большую кухню можно оборудовать уже не как рабочую кухню с зоной для еды, а как полноценную кухню-столовую. В ней главенствующее место займет обеденный стол нормальных размеров со стульями и даже небольшой сервант, а кухонное оборудование займет подчиненное место.

Оборудование кухни индивидуального жилого дома, построенного в сельской местности или рабочем поселке, не будет принципиально отличаться от кухни городской квартиры. Конечно, тот или иной уровень инженерного благоустройства дома скажется на оборудовании кухни, но основные принципы ее меблировки останутся неизменными. Как правило, в кухнях, оборудованных плитами на твердом топливе, одну из секций напольного стола-шкафа (рядом с кухонным очагом) используют для хранения и подсушки дров. Над мойкой под-

вешивают бак с водой, а под мойкой, за дверями шкафа ставят ведро для стока воды из мойки. В остальной кухне одинаковы.

Санитарный узел

И в городских квартирах, и в индивидуальных жилых домах с полным инженерным благоустройством санитарные узлы делятся на два основных типа: совмещенный санитарный узел, в котором ванная комната и уборная находятся в одном помещении, и разобщенный санитарный узел, в котором они изолированы. В любом случае санитарный узел имеет весьма небольшие размеры, поэтому правильное его оборудование будет способствовать увеличению комфортабельности квартиры.

Какие же дополнительные детали целесообразны в санитарном узле?

Начнем с умывальника. Для хранения туалетных принадлежностей над ним необходимо устроить специальную полочку. Приобретая полочку, обратите внимание на то, чтобы ее длина соответствовала длине вашего умывальника. Полочку лучше всего разместить на 35—40 см выше умывальника. Над ней нужно обязательно повесить зеркало, желательно прямоугольной формы. Лучше, если зеркало будет примерно 45—60 см. Таким зеркалом удобно пользоваться и оно зрительно будет увеличивать небольшое помещение санитарного узла. Между туалетной полочкой и зеркалом должно быть расстояние в 15—20 см.

Еще лучше, если вместо зеркала вы повесите такого же размера шкафчик с полками и на дверце его укрепите зеркало, полностью закрывающее дверцу. Глубина такого шкафчика должна быть не более 8—10 см, так как иначе он будет мешать при умывании. В нем удобно хранить домашнюю аптечку и предметы косметики. Для удобства открывания шкафчика дверцу с зеркалом лучше сделать на 3—4 см ниже корпуса шкафчика. Сансающую дверцу вы сможете открывать даже мокрыми руками, не прикасаясь к зеркалу. Иногда с обеих сторон зеркала укрепляют две вертикальные люминесцентные лампы, облицованные молочным оргстеклом. Таким образом, один предмет будет сочетать в себе три вещи: зеркало, освещение и закрытые вместительные полки (рис. 17).

Для туалетного мыла лучше использовать не обычную, а магнитную мыльницу (держатель для мыла). Такие мыльницы, укрепленные справа над умывальником, на 20—25 см выше него, очень удобны, так как мыло, висящее на магните, после употребления быстро высыхает (такие мыльницы продаются в магазинах). Для предотвращения разбрызгивания воды при умывании на сливное отверстие крана можно надеть аэратор, также имеющийся в продаже.

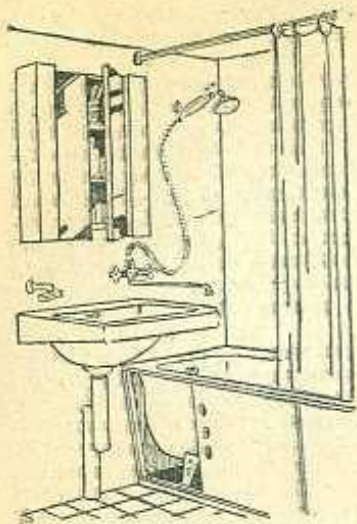


Рис. 17. Оборудование ванной комнаты.

ной ткани. Такая шторка целесообразна не только из эстетических, но и из практических соображений: за ней можно поместить небольшую выдвижную этажерку с полочками (ее нетрудно сделать самим) и хранить здесь моющие средства для санитарных приборов, хозяйственное мыло и т. п.

Какие же дополнительные приспособления нужно сделать для ванны? Прежде всего для предотвращения разбрызгивания воды при пользовании душем необходимо установить штангу с кольцами и водонепроницаемым занавесом из толстой синтетической пленки. Такие занавеси выпускаются промышленностью и имеются в продаже. Штангу устанавливают над передним бортом ванны, на высоте 2 м от пола. Нижний край занавеса должен опускаться в ванну на 10—15 см ниже ее борта.

Высота обычной ванны — 60, «сидячей» — 65—70 см, поэтому входить в ванну и выходить из нее не очень удобно, особенно людям пожилого возраста. Для них на стене над ванной можно установить вертикальный поручень. Длина поручня — 30 см, расстояние от него до стены, на которой находится кран, — 70 см, расстояние от нижнего крепления поручня до борта ванны — 20 см.

Все перечисленные детали находятся над умывальником, а под ним — либо не очень красивый сифон водопровода, либо просто ведро, куда стекает из раковины вода (в неканализованных домах). Избавиться ни от сифона, ни от ведра, понятно, нельзя, но сделать так, чтобы их не было видно, можно. Для этого под бортами умывальника нужно установить металлическую штангу с небольшими колечками (из проволоки диаметром в 3—4 мм), выгнутую по форме умывальника. Штангу крепят к стене на расстоянии 2—3 см от низа умывальника и на ней подвешивают шторки из прозрачного полиэтилена или обычной ткани.

Помимо мыльницы над умывальником, желательно иметь отдельную мыльницу для ванны. Из имеющихся в продаже, пожалуй, наиболее удобны навесные пластмассовые мыльницы, которые не нужно крепить к стене, как керамические. Их можно просто повесить на борт ванны и передвигать в любое удобное для вас место.

При установке ванны ее фасадную сторону можно забрать кирпичной стенкой, облицованной глазурованной керамической плиткой. Это придает ванне более красивый законченный вид и облегчает уборку санитарного узла. Однако такое усовершенствование не всегда выполнимо, поэтому вместо кирпичной, облицованной плиткой, стенки можно использовать раздвижную панель, которую нетрудно сделать самим. Для этого из деревянных реек сечением 2×4 см нужно «связать» раму, размеры которой должны соответствовать длине и высоте ванны (до борта). В верхней и нижней брусьях рамы выбирают по две шпунтовочные канавки. По канавкам передвигаются дверцы из древесноволокнистой плиты или окрашенной фанеры. Длина каждой дверцы на 5 см больше половины закрываемого ими проема. В закрытом положении одна дверца перекрывает другую без щели. На краях дверец, у стен ванной комнаты укрепляют ручки.

Такие дверцы и выдвижные ящики за ними позволяют использовать пространство под ванной для хранения необходимых в быту предметов. Под скошенной частью ванны, где пустота достигает значительных размеров, можно сделать большой выдвижной ящик для белья, предназначенного в стирку. Для этой же цели в санузле или любом другом подсобном помещении можно предусмотреть небольшой ящик с крышкой длиной 45 и шириной 30 см. Высота ящика должна быть около 45 см, чтобы им можно было пользоваться вместо табурета. На боковых его стенках нужно сделать несколько отверстий для вентиляции диаметром 2 см. Ящик можно поставить между умывальником и стеной раздельного санузла. Если внизу у стены расположены трубы, крышка должна быть длиннее ящика на 20 см, чтобы свес ее перекрывал пространство над трубами. Тогда крышка прижмется к стене и будет ликвидирована нежелательная щель между стеной санитарного узла и ящиком. В совмещенном санузле ящик для белья можно поставить у стены с дверным проемом.

Для сушки мелких вещей, которые обычно стирают чаще, в санитарном узле на высоте 2 м от пола целесообразно натянуть несколько капроновых нитей (лесок). В отличие от обычной веревки они практически не видны и не портят общий вид помещения.

Вешалки для полотенец, отдельные крючки или вешалки с крючками для одежды имеются в продаже в достаточно широком ассортименте. Из их числа можно рекомендовать

трехрючковую вешалку для полотенец и вешалку с несколькими крючками для одежды. Разместить их вы можете по собственному усмотрению в удобном для вас месте. Вешалки для полотенец обычно находятся вблизи от умывальника, на высоте 190 см от пола, а крючки для одежды — около двери, на высоте 180 см от пола. Их можно прикрепить и к полотну двери.

Вы завершите оборудование своего санитарного узла, если приобретете или сделаете сами небольшой ящик для туалетной бумаги, которая продается в пачках, или специальный держатель для туалетной бумаги в рулонах.

Лоджия и балкон

Оборудуя балкон или лоджию в многоквартирном доме, следует воздержаться от всего того, что может испортить архитектуру его фасада. Действительно, балконы и лоджии, заваленные клямом, заставленные велосипедами и ящиками, завешанные сохнувшим бельем вредят эстетике наших городов. Конечно, оборудуя террасу, балкон или лоджию индивидуального жилого дома, новосел более свободен в выборе средств, но к балкону или лоджии городской квартиры нужно отнестись достаточно тактично.

Рассмотрим на примере оборудование типовой лоджии, имеющей, как правило, размеры 120×600 см в плане (рис. 18). Такая площадь вполне достаточна для создания зон работы, отдыха и сна.

Рабочая зона оборудована откидным столом со светильником над ним (лучше герметический или полугерметический светильник, как в ванных комнатах) и рабочим креслом или стулом. Хорошо использовать плетеные стулья или полукресла, а также мебель с металлическим каркасом, по которому натянуты шнуры из синтетических материалов. В зоне отдыха можно поставить обычный шезлонг, одну-две низкие табуретки и журнальный столик. Последний лучше заменить откидной доской, как показано на рисунке.

Не следует устанавливать в лоджии кровать или тахту. Эти предметы загромождают ее и, кроме того, могут быть намочены косям дождем (исключение составляют лоджии в жилых домах южных районов страны, имеющие большую глубину). Однако отдыхать или спать летом на свежем воздухе очень заманчиво. Для этой цели рекомендуем обычную раскладушку, которую можно сделать и стационарной откидной кроватью специально для лоджии. Раскладушку в разложенном виде шарнирно крепят длинной стороной к стене. Высота крепления должна быть такой, чтобы в поднятом состоянии край кровати был ниже подоконника, для чего в большинстве случаев необходимо укоротить ее ножки. Поднятую кровать фиксируют в вертикальном положении и задерживают на день специальной шторкой. Для предохранения

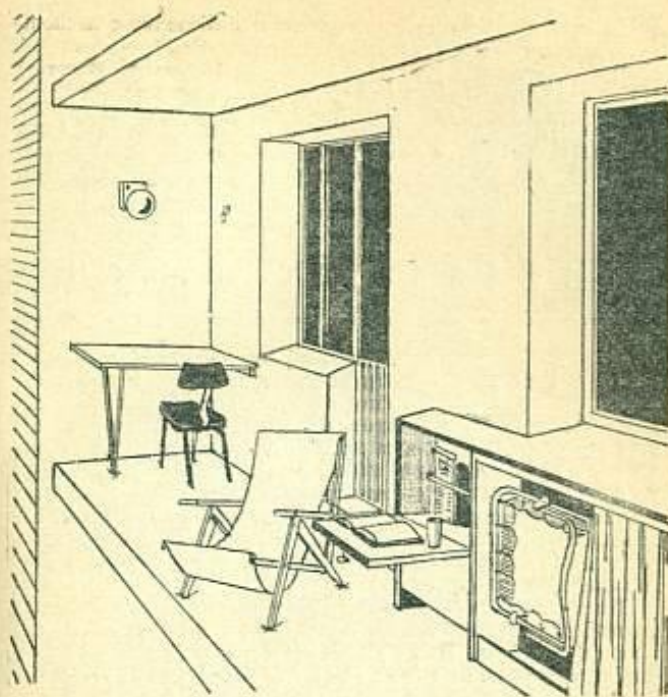


Рис. 18. Оборудование лоджии.

от дождя шторку лучше сделать из клеенки или поливинилхлоридной пленки.

Естественно, что в теплое время года в лоджии можно обедать, завтракать, ужинать. Для этого вместо рабочего или журнального стола устанавливают небольшой обеденный (лучше раскладной) стол с табуретами, которые желательно покрыть влагостойкими материалами или лаками.

Балконы оборудуют по тем же принципам, что и лоджии, но площадь балкона меньше, поэтому, естественно, он не может выполнять столько функций. Как и в лоджии, предметы мебелировки балкона должны быть невысокими, чтобы не просматриваться с улицы (см. рис. 18).

И лоджии, и балконы имеют «глухие» участки ограждения — экраны и цветочницы. Как правило, основное оборудо-

дование балкона и лоджии делают за ними, на участках, закрытых от просмотра извне.

Очень приятна в лоджии и на балконе живая изгородь из вьющихся растений. Она как бы изолирует людей от внешней среды и избавляет комнаты от перегрева. В днищах цветочниц делают небольшие отверстия для стока воды. Чтобы при поливке цветов грунт не вымывался, отверстия перед засылкой в цветочницу чернозема закрывают небольшими камнями.

ОТДЕЛКА КВАРТИРЫ

Цвет

Говоря об отделке квартиры, мы не будем касаться методов производства работ. Окраска или оклейка квартиры обоями, как правило, диктуется конструкциями стен и потолков, и если вы решили сделать эту работу своими силами, то наверняка обратитесь к специалисту. Нам же следует разобраться в вопросе влияния применяемого отделочного материала на интерьер жилища. В связи с этим необходимо хотя бы кратко рассказать о цветовом решении современного интерьера.

Цвет — не только довольно энергичное средство создания индивидуального облика квартиры. Цвет, или «цветовой климат», самым различным образом влияет на самочувствие человека — бодрит или утомляет, повышает или понижает внимание, делает более или менее работоспособным. Умело используя свойства цвета, вы добьетесь в своем жилище гармонии и уюта. Пренебрегая ими, вы легко можете впасть в крайности: создать унылый, невыразительный интерьер или, наоборот, излишне пестрый для повседневного восприятия, а следовательно, утомляющий глаза и мозг.

Для того чтобы, отделывая жилище, правильно применить цвет, познакомимся вкратце с его свойствами. Основные, так называемые хроматические, цвета — это всем нам известные цвета солнечного спектра: красный, оранжевый, желтый, зеленый, голубой, синий и фиолетовый. К ахроматическим, не входящим в состав спектра, цветам относятся белый, серый и черный. Цвета и оттенки, напоминающие нам о солнце, огне или раскаленном металле, называют «теплыми». Это — красный, оранжевый, желтый цвет, а также оттенки, полученные путем смешения хроматических цветов, например пурпурный (красного с фиолетовым), или хромати-

ческих цветов с ахроматическими, например розовый (красного с белым). Цвета неба, воды или льда называют «холодными». К ним относятся синий, голубой, голубовато-зеленый, сине-фиолетовый и т. д.

Выбор теплого или холодного тона зависит от ориентации и степени естественной освещенности помещения. Так, комната, выходящая на север, будет казаться светлее и солнечнее, если при ее отделке использовать теплые цвета — золотисто-желтый, светло-оранжевый, желтовато-зеленый, и, наоборот, при южной ориентации комнат применяют холодные цвета и тона. При недостаточности в помещении дневного света, особенно в районах старой застройки крупных городов, применяют светлые теплые тона, так как белый, а также светлые цвета и тона — оранжево-желтый, желтый, серый, зеленый и голубой отражают примерно в 1,7 раза больше солнечного света, чем другие цвета. В южных же районах страны используют более темные цвета, поглощающие избыток света — синий, темно-голубой, терракотовый.

Цвет влияет и на зрительное восприятие помещения. Яркие цвета — желтый, оранжевый, красный — обладают свойством как бы приближаться к зрителю; комнаты, окрашенные в такие цвета, кажутся меньших размеров. Помещения же, окрашенные в холодные цвета, выглядят просторнее, «легче». Эти свойства цвета можно использовать для исправления комнат неудачных пропорций. Так, если один торец узкой и длинной комнаты окрасить, скажем, в терракотовый цвет, а остальные стены — в серый, она «станет» шире и короче. Или, если в небольшой, но очень высокой комнате потолок окрасить в теплый тон, а стены — в холодный, она будет казаться ниже и просторней.

На нервную систему человека наиболее благоприятно действуют цвета окружающей природы — желто-зеленые, зеленые, зелено-голубые, голубые и серебристо-серые, к которым его глаз наиболее приспособился в течение тысячелетий. Красный и фиолетовый цвета возбуждают нервную систему — применение их в интерьере жилища должно быть ограниченным. Если, отделывая квартиру, вы еще не знаете цвета обивки будущей мебели или занавесей, остановитесь на огромном разнообразии оттенков «беспронитного» серого цвета, с которым будет гармонировать любой элемент интерьера будь он хроматического или ахроматического цвета.

Несколько слов об отделке помещений квартиры деревом. Встроенная мебель, о которой мы подробно говорили выше, как правило, имеет фанерованную поверхность. Поэтому даже при очень красивой текстуре натурального дерева обливывать им еще какую-нибудь стену комнаты не рекоменду-

ется. Особенно надо избегать отделки рейкой. Этот прием, применяемый в последнее время где надо и не надо, достаточно дискредитировал себя.

Строгая отделка квартиры — залог того, что при ее меблировке и убранстве вы будете более свободны в выборе средств, а главное уже частично застрахованы от довольно распространенной неприятности — жить в дробном, беспокойном, «крячущем» интерьере.

Освещение

Новый облик современной квартиры требует обновления приемов освещения и самой осветительной аппаратуры.

Освещение в первую очередь решает практические задачи — создает благоприятные условия видимости, уменьшает усталость глаз и сохраняет хорошее самочувствие человека. Но оно имеет большое значение и для художественного решения интерьера: правильное расположение светильников в помещении помогает выявлению основного декоративно-архитектурного замысла. Свет и тень как бы лепят форму, подчеркивая наиболее выгодные в декоративном отношении части интерьера, помогают созданию в комнате уюта. Удачно выбранный по цвету, форме и пропорциям светильник играет роль акцентирующего декоративного пятна, которое как бы организует и связывает воедино все части внутреннего убранства.

Освещение квартиры не может быть создано по какому-либо определенному рецепту. Его характер во многом связан с меблировкой и убранством квартиры, которые, в свою очередь, зависят от индивидуальных вкусов и рода деятельности живущих в квартире людей — подлинных авторов решения освещения своего жилища. На долю архитекторов и художников остается только разработка принципов создания освещения жилого интерьера, а также элементов, из которых оно формируется.

Ограниченные размеры помещений квартиры потребовали способов, обеспечивающих зрительное увеличение их пространства. Поэтому архитекторы, как вы теперь уже знаете, и оперируют такими композиционными приемами, как разноцветная окраска стен одного помещения, драпировка занавесями от стены до стены и от пола до потолка, создание декоративных «пятен» при помощи цвета предметов убранства, ликвидация горизонтальных членений стен, уменьшение высоты мебели и, наконец, зонирование пространства. Эти композиционные приемы поддерживаются и специально продуманным распределением света осветительных приборов.

Один из основных принципов освещения современного жилого интерьера заключается в том, что преобладающими ста-

новятся осветительные приборы не общего, а местного значения. Люстра, когда-то освещавшая одновременно всю комнату, как бы распалась на световые точки, и они, покинув середину потолка, разошлись по местам, где свет их непосредственно нужен человеку. Поэтому в последнее время наряду с плафонами общего света, которые все чаще заменяют традиционную люстру, широкое распространение получили торшеры, бра, настольные лампы и т. д.

Освещение отдельных функциональных зон — зональное освещение — обогащает интерьер, выявляет объемность и пространственность там, где существует совершенно четкое деление освещаемого предмета на свет и тень, или, как еще говорят, предмет имеет четкую светотеневую характеристику. Светотеневые эффекты могут «перекрывать» объемы конкретных форм, придать интерьеру ощущение изменчивости и подвижности, что обогатит его художественный облик.

В интерьере жилого дома система осветительных приборов должна быть очень «гибкой» и предоставлять возможность для множества вариантов освещения, связанных с изменением потребностей семьи в разное время суток. С этой точки зрения следует признать наиболее подходящими комбинированные светильники, которые могут выполнять несколько различных функций. Настольный светильник, например, должен быть устроен так, чтобы его можно было укрепить на стене. Светильники с регулируемой высотой подвески могут давать рассеянный общий свет, или, если это нужно, более интенсивно освещать стол при чтении, занятии рукоделием и т. д.

Как мы уже знаем, общая комната чаще других помещений делится на функциональные зоны, поэтому освещение отдельных ее зон, помогающее зрительному разделению пространства, имеет весьма большое значение. Правда, в общей комнате должен быть источник, который можно использовать при всякого рода передвижениях, уборке, производимой в вечерние время, и т. д. Желательно, чтобы такой источник имел устройство для притемненного освещения, хотя бы при помощи простого переключателя. Это понадобится, например, когда смотрят телевизор.

Зона отдыха должна освещаться рассеянным светом во время отдыха, беседы и т. д. и сосредоточенным при чтении и занятии рукоделием. Иногда в зоне отдыха применяют так называемое декоративное освещение, выделяющее какой-либо определенный предмет убранства — аквариум с рыбками, красное комнатное растение и т. д.

Для освещения столовой зоны в большинстве случаев применяют всякие потолочные светильники, желательно с регулируемой высотой подвески, так как для уютного и ато-

же время «квардного» освещения стола во время еды источник света должен находиться на высоте 170—180 см от пола. Количество светильников и их размещение зависит от формы стола: над квадратным столом светильники лучше группировать в центре, над прямоугольным — вдоль стола, по его осевой линии.

Для освещения места для работы применяют сразу два вида освещения — сосредоточенное и рассеянное, совмещенные обычно в одном светильнике. Это необходимо, потому что, как утверждают врачи-гигиенисты, сильный контраст между освещенным рабочим столом и остальной темной частью комнаты, возникающий при всяком отрыве глаз от работы, вреден для зрения.

Особенно внимательно просим вас отнестись к организации освещения уголка школьника. Для него наиболее пригодны светильники рассеянного света с абажурами из так называемого «замутненного» светотехнического материала, который должен быть минимально прозрачным. Для наружной поверхности абажура рекомендуется спокойный зеленый цвет. Желательно, чтобы верхняя крышка стола или секретера, предназначенных для занятий, была того же цвета и обязательно матовой фактуры. Следует добиться наиболее равномерного распределения света по всей поверхности стола, а также того, чтобы предметы, находящиеся в поле зрения школьника, не были слишком блестящими или пестрыми. Светильник нужно расположить таким образом, чтобы внутренняя часть абажура не просматривалась при нормальном положении сидящего за столом ребенка.

Спальную комнату рекомендуется освещать светом, отраженным от потолка. Это можно сделать при помощи торшера, большая часть светового потока которого направлена вверх. В спальне могут быть применены и настенные светильники, но с той же направленностью света. Пригодны также небольшие потолочные светильники или плоские плафоны с рассеянным потоком света. Ночники должны обладать возможностью установки на прикроватной тумбочке, на спинке кровати и на стене. В ночнике должен свободно изменяться «защитный угол», т. е. увеличиваться или уменьшаться освещенная площадь.

Освещение кухни бывает двух типов: общее и местное (над рабочей плоскостью). Дело в том, что при одном только общем источнике света, находящимся под потолком в центре кухни, тень работающего падает как раз на рабочие столы. Выключатели для общего и местного света лучше сделать раздельными, ведь часто местный свет не нужен.

Источники общего света можно поместить и под потолком, и над обеденным столом. В последнем случае большая часть светового потока должна быть направлена вверх, на потол-

ок и стены, чтобы освещение всей кухни было отраженным, а часть его — вниз, для прямого освещения стола.

Местные источники света лучше всего располагать под навесными шкафчиками — в этом случае динца шкафчиков выполняют роль защитного козырька, и свет не попадает в глаза работающего, освещая только его руки и стол. Для устройства местного освещения удобно использовать лампы дневного света — люминесцентные трубки, но не холодного голубого, а теплого розового света (голубой свет, падая на предметы, делает их вид неаппетитным).

Санитарный узел также должен иметь общее и местное освещение. Общее — должно быть достаточно интенсивным, чтобы при мытье рук, купании, расчесывании волос был создан соответствующий световой комфорт. Поскольку ванная — помещение с очень высоким процентом влажности, здесь применяются полугерметические осветительные приборы — плафоны и бра, обычно закрытые молочным стеклом. Для получения общего света достаточной силы в такой потолочный плафон можно ввинтить лампочку мощностью в 75 вт.

Местное освещение обычно обеспечивается с помощью бра, устанавливаемых над, а лучше с обеих сторон и выше зеркала, что очень удобно при бритье, косметических процедурах и т. д. Очень важно, чтобы такие боковые светильники имели рассеиватели, хотя бы в виде молочного стекла. Это предохраняет глаза от вредного, слепящего прямого света.

Мы познакомились вкратце с требованиями, которые предъявляются к тому или иному светильнику для освещения конкретных помещений квартиры или ее функциональных зон. Мы видим, что светотехническое совершенство осветительных приборов определяется тем, насколько они обеспечивают зрительный комфорт и удобны в пользовании, т. е. опять на первое место выходят требования удобства и комфорта, даже если речь идет не о мебели, а о светильниках.

Теперь несколько слов об общих приемах освещения независимо от конструкции светильника и места, в котором его устанавливают. При равномерном распределении источников света по всему объему интерьера пространство теряет глубину, исчезает светотеневая перспектива, искажаются формы предметов. В условиях бестеневого света человек не может длительное время чувствовать себя естественно. С другой стороны, резкое контрастное освещение ломает форму предметов. Резкое освещение, систематически попадающее в поле зрения человека, утомляет его. Таким образом, для создания комфортабельного освещения новосел должен учитывать весь комплекс этих сложных факторов.

Кроме того, не следует забывать, что хорошим образцам электроосветительной арматуры должны сопутствовать простота художественного языка, красота линий, тесная связь с

инструкцией и соответствии формы задаче освещения. Светильник должен светить, обеспечивая световой комфорт, быть красивым, гигиеничным, удобным в пользовании, не занимать много места и нравиться людям, которые пользуются им.

Убранство

Различные приемы убранства квартиры могут не только украсить, но и исправить некоторые ее недостатки. Например, определенная драпировка окна зрительно расширяет оконный проем, также как расстановка мебели с учетом зонирования помещения улучшает зрительное восприятие длинной и узкой комнаты.

Квартира не должна быть только утилитарной и удобной, хотя мы и договорились считать комфорт главным критерием оценки современного интерьера. Жилые комнаты, обставленные самой удобной мебелью и оснащенные самым современным (с точки зрения его полезности) встроенным оборудованием, еще не выглядят обжитыми. Лишенные неповторимой индивидуальности, связанной со вкусами и эмоциональным восприятием человека, они всегда будут казаться холодными и безликими. И здесь нам должны помочь различные предметы декоративно-прикладного и народного искусства, правильное использование которых создает убранство квартиры.

Итак, в интерьере квартиры важную роль играют предметы убранства — изделия из керамики, фарфора и стекла; декоративные ткани и ковры; картины, эстампы, художественная фотография; скульптура и т. д. Многие из перечисленного являются произведениями народного искусства, творением мастеров художественных ремесел или промыслов, которые всегда отличались национальным своеобразием. Современные художники декоративно-прикладного искусства черпают в традициях неповторимую красоту и прелесть красок и форм.

Многие из «старых», традиционных изделий и сегодня, пожалуй, являются лучшим украшением интерьера современного жилища. Это — глиняные вятские игрушки и хохломские росписи по дереву, богородские деревянные игрушки-скульптуры, украинская, сконинская и грузинская керамика, каслинское художественное литье из металла и т. д. Присутствие таких вещей дополняет и украшает наше жилище, придает ему индивидуальные черты.

Для убранства квартиры можно с успехом использовать, например, различные керамические изделия — кувшины, куманцы, вазы, блюда и т. д. Многие из них отличаются изяществом формы, яркими и сочными красками, тонким рисунком и орнаментом. Изделия из керамики хорошо гармонируют с современной мебелью, декоративными тканями

и могут служить украшением любого помещения квартиры — общей комнаты, спальни, детской, кухни и передней.

Часто обычный керамический кувшин для воды одновременно выполняет роль декоративной вазы. В открытых или застекленных нишах современных секционных мебельных изделий и просто на открытых стеллажах или длинных полках для книг и декоративных предметов изделие из керамики или группа их образуют как бы цветовое пятно, так необходимое иногда в строгом современном интерьере.

В магазинах художественных изделий имеется много разнообразных декоративных предметов из керамики, которые производят во многих союзных республиках — на Украине, в Латвии, Грузии, Эстонии и др. Трудно отдать предпочтение какому-либо из них: все они имеют свои художественные достоинства, отличаются неповторимым своеобразием. Вот почему, выбирая то или иное изделие, нужно учитывать конкретную обстановку, в которой оно будет находиться в квартире.

Традиционные предметы убранства квартиры — разнообразные изделия из фарфора. Среди них можно выбрать отличные художественные вещи. Вместе с тем на прилавках магазинов еще встречаются посредственные и просто плохие изделия из фарфора — пышные вазы, перегруженные позолотой и росписью, сервизы, безвкусные статуэтки и т. д. Поэтому покупать фарфоровые изделия нужно очень осторожно.

Для убранства квартиры можно использовать художественные изделия из самых разнообразных материалов. Очень эффектно, например, выглядят в современном интерьере оригинальные изделия из стекла, камня или кости и, наконец, предметы домашнего обихода — шкатулки из бересты или плетеные корзинки для рукоделия из новых прутьев с клубками яркой шерсти. Нет нужды перечислять все художественные изделия, которые могут украсить наше жилище. Каждому, очевидно, нужно выбирать их по своему вкусу и возможности с учетом общего решения интерьера.

Драпирова окна, следует помнить, что их размеры и форма довольно активно влияют на общий вид комнаты. Занавесью можно зрительно исправить некоторые недостатки размеров, формы и расположения окон в комнате. Большое значение при этом играют декоративные ткани, различающиеся по своей плотности, цвету и узору.

Известно, что широкое окно украшает интерьер. Занавес небольшого окна тем более нужно устроить так, чтобы оно казалось шире. Для этого занавес укрепляют непосредственно под потолком, чтобы он не доходил до пола лишь на 5—7 см. Штангу или карниз для занавеса устраивают на всю ширину комнаты, «в распор». Задрапированные простенки не-

ляют комнату и окно как бы шире. Попробуйте закрыть за навесом только окно, и вы убедитесь, что интерьер кажется более дробным, а окно — меньше.

Аналогичным образом драпируют два или три окна, расположенные на одной стене. Такие окна характерны для традиционного русского рубленого дома, однако создание современного интерьера требует их объединения. Рассмотренный выше прием драпировки одного окна подходит и для данного случая с той лишь разницей, что здесь ткань собирается вдвоем не только на боковых, но и на средних простенках. При закрытых же занавесах вся стена объединяется в одну спокойную плоскость.

Следует отметить, что драпировки выглядят красиво лишь тогда, когда ткань заложена в глубокие ровные складки. Для этого ширина занавеса должна равняться двойной ширине окна (при плотной ткани — полуторной). Однако плотная ткань дорога, собирает пыль и требует за собой постоянного ухода. Поэтому сейчас для занавесей широко применяют легкие дешевые ткани с набивным рисунком.

Особенно внимательно следует отнестись к выбору картин. Лучше всего, конечно, приобрести одну или несколько подлинных картин, но можно ограничиться и хорошими копиями. Однако не следует покупать копии или репродукции слишком известных картин. В художественных магазинах наших городов имеется в продаже очень много интересных эстампов, гравюр, акварелей. Среди них есть интересные пейзажи, натюрморты, портреты. Они, безусловно, украсят вашу квартиру. Можно повесить на стену и хорошую художественную фотографию.

При наличии нескольких картин (эстампов и т. д.) их не следует развешивать на одной стене. Лучше свободно распределить их на стенках, на высоте 1,4—1,7 м от пола до центра картин, учитывая, над какой мебелью размещается картина — над низкой (тахта, стол) или более высокой.

Несколько слов о кашпо — декоративной посуде для горшков с цветами. Как правило, керамические кашпо выпускаются двух видов — подвесные и настольные и служат для предохранения мебели и предметов убранства от просачивающейся через цветочные горшки воды. Следовательно, такая «одежда» цветочного горшка функционально оправдана. Но, кроме того, глазурированные яркого цвета кашпо могут стать достаточно активным элементом интерьера, а вместе с красивыми цветами иногда и главенствующим акцентом в той или иной части комнаты.

Создавая новый интерьер, нужно помнить о той художественной логике и чувстве меры, которые помогут сделать ваш дом современным — отвечающим духу времени и возросшим культурным запросам семьи. Например, совер-

шенно различный подход должен быть к однотонной гладкой стене, окрашенной клеевой краской, к стене, оклеенной обоями с крупным рисунком или к гладкой спокойной по цвету стене, но имеющей пилястры, уступы, ниши и т. д. Если в первом случае при помощи эстампов или картин можно зрительно «раздробить» стену, то во втором — лучше подумать над тем, как сохранить иллюзию единой плоскости стены.

Занимаясь убранством квартиры, нужно соблюдать чувство меры: не перегружать стены картинами, фотографиями, декоративными тарелками; не загромождать серванты случайно собранными и нередко безвкусицами изделиями из хрусталя, фарфора, пластмассы. Даже ценные с художественной точки зрения произведения изобразительного и декоративно-прикладного искусства «мешают» друг другу и даже утомляют, когда их собрано слишком много. Поэтому, если у вас есть интересные художественные изделия, украшайте квартиру только некоторыми из них, время от времени заменяя их другими.

Приобретая те или иные предметы убранства, не обязательно выбирать только дорогие или антикварные вещи, тем более что их стоимость далеко не всегда соответствует художественным качествам.

Предметы убранства следует расставлять в комнате не случайно, а так, чтобы они создавали живописную в большинстве случаев, очевидно, асимметричную композицию, более характерную для современного интерьера. Нужно стремиться сочетать различные по размерам декоративные изделия. Например, на низком серванте или комодке уместно поставить высокую узкую вазу и плоскую тарелку. Сочетание высокого и низкого предметов уравнивает общую композицию. Можно также объединить группу небольших предметов с одним, более крупным, например, поставить на сервант керамический кувшин со стаканчиками, более крупную вазу и завершить композицию небольшим эстампом, повешенным над сервантом. Существуют, конечно, любые другие, интересные композиции.

Декоративные изделия имеют более короткую жизнь, чем, скажем, мебель, не говоря уже о индивидуальном жилом доме, который должен служить нескольким поколениям людей. Следовательно, предметы убранства — наименее постоянный элемент в вашей квартире. Поэтому экспериментирование в области убранства неизбежно, и постепенная замена одних изделий другими, устаревших или просто надоевших предметов новыми вполне закономерна.

В небольшой брошюре очень трудно подробно рассказать о всех приемах оборудования, отделки и убранства жилища. Между тем человек, который получил квартиру и может сделать ее еще более удобной и весьма комфортабельной, нуждается в конкретных рекомендациях. Несмотря на то, что литература по этому вопросу весьма ограничена, попробуем все же адресовать нуждающихся в ней новоселов.

Интерьер жилого дома подробно разобран в книге О. Г. Баяр и Р. Н. Блашкевич «Квартира и ее убранство», выпущенной в Москве Госстройиздатом в 1962 г. В 1966 г. в Москве издательством «Экономка» была выпущена книга Б. М. Мержанова и К. Ф. Сорокина «Это нужно новоселам». Учитывая огромный размах жилищного строительства в колхозах, рабочих поселках и пригородах, а также резко возросший интерес труженников села к комфортабельному жилищу, эти же авторы написали, а издательство «Экономка» выпустило в 1968 г. брошюру «Новоселам сельских районов».

Различные типы и конструкции встроенной мебели очень подробно разобраны А. Л. Мятлевой («Встроенная мебель», М., Гослесбумиздат, 1963). Зарубежный опыт в проектировании кухонь и санитарных узлов рассмотрен в книге К. Ф. Сорокина, Р. Н. Блашкевич и А. Л. Мятлевой «Кухни, санитарные узлы и встроенная мебель» (М., Госстройиздат, 1962).

Многих новоселов интересуют вопросы различных цветовых сочетаний в современном интерьере. И это понятно, так как обивка мебели, декоративные ткани, ковры и цвет стен должны гармонизировать друг с другом. Этому вопросу посвящена книга Мориса Дерибере «Цвет в деятельности человека» (М., Стройиздат, 1964). Конкретные рекомендации по выбору рисунка, цвета, а также технике наклейки обоев своими силами содержатся в статье Г. Колчановой «Обои» («Наука и жизнь», 1967, № 6).

Новоселов, умеющих пользоваться столярными и слесарными инструментами, можно адресовать к двум книгам, содержащим большое количество рабочих чертежей различных мебельных изделий и приспособлений для облегчения быта. Они написаны А. А. Беловым («Сделай мебель сам», М., «Молодая гвардия», 1962) и В. П. Шматовым («100 работ для умелых рук», М., «Московский рабочий», 1966).

Все перечисленные книги и брошюры могут стать добрыми советниками для тех, кто хочет серьезно разобраться в вопросах современного интерьера жилища — в его мебелировке, оборудовании, убранстве, освещении и цвете.

*УДАЧИ ВАМ, ДОРОГИЕ ЧИТАТЕЛИ, В СОЗДАНИИ
КОМФОРТАБЕЛЬНОГО И КРАСИВОГО ДОМА!*